



**Областной Смотр-конкурс музеев
Ленинградской области**

Номинация :

«Связь времён, традиций, поколений»

**Экскурсия
«Музей охраны природы-
тайна, открытая для всех»**

**Экскурсовод: Ольга Романовна
Кузнецова,
руководитель музея.
учитель биологии
МБОУ «СОШ №3» города Пикалёво
Бокситогорского района**



50 лет



40 лет



Экология и человек

«Понимание природы, гуманное, бережное отношение к ней – один из элементов нравственности, частица мировоззрения».

**Паустовский Константин Георгиевич (1892-1968) –
русский писатель**

**Миссия музея – формирование у
каждого участника образовательного
процесса (обучающиеся, педагоги,
родительская общественность, партнёры)
целостного экологического
мировоззрения и этических ценностей по
отношению к природе через активизацию
музейной педагогики**



Организационная работа



Научно-исследовательская работа

Муниципальное бюджетное общеобразовательное учреждение
«Средняя общеобразовательная школа №3» г. Пикалёво
Бокситогорского района Ленинградской области

Экскурсия «Каменная летопись Палеозойской эры»

Школьный музей охраны природы
Воспитательный центр «Природа»

г. Пикалёво



Научно-просветительская работа



Использование фонда музея в образовательном процессе



Экспозиция «История музея»

Руководитель музея - Бахилина Л.И. (1977-1985 годы)



В нашей школе создан
заповедник природы. Это единство
природы и культуры. Мы сохраняем
природу нашей местности. Ученики
и педагоги нашей школы активно
участвуют в этом деле.
Мы хотим, чтобы все наши
ученики и педагоги знали историю
нашей школы и ее развитие.
Директор школы:
Иванов И.И.

ОХРАНА ПРИРОДЫ
Бокситогорского района
(материал собрала сотрудник музея
охраны природы пещ.з Бахилина Л.И.)

СВИДЕТЕЛЬСТВО
№ 8481
о присвоении звания
«ШКОЛЬНЫЙ МУЗЕЙ»
Музей охраны природы

(наименование музея)
МОУ СОШ №3

МО «г. Пикалево»
(школа, район, город, область, край, республика)

за большую поисково-исследовательскую
общественно полезную работу,
создание интересной экспозиции
и успехи в воспитании учащихся

15 ноября 2002 г.

Центр детского-юношеского
туризма и краеведения

СВИДЕТЕЛЬСТВО
№ 8481
о присвоении звания
«ШКОЛЬНЫЙ МУЗЕЙ»
Музей охраны природы

(наименование музея)
МОУ СОШ №3

МО «г. Пикалево»
(школа, район, город, область, край, республика)

за большую поисково-исследовательскую
общественно полезную работу,
создание интересной экспозиции
и успехи в воспитании учащихся

15 ноября 2002 г.

Центр детского-юношеского
туризма и краеведения

В школе нашей школы создан
заповедник природы. Это единство
природы и культуры. Мы сохраняем
природу нашей местности. Ученики
и педагоги нашей школы активно
участвуют в этом деле.
Мы хотим, чтобы все наши
ученики и педагоги знали историю
нашей школы и ее развитие.
Директор школы:
Иванов И.И.

Министерство образования Российской Федерации

СВИДЕТЕЛЬСТВО

№ 8481
о присвоении звания
«ШКОЛЬНЫЙ МУЗЕЙ»
Музей охраны природы

(наименование музея)
МОУ СОШ №3

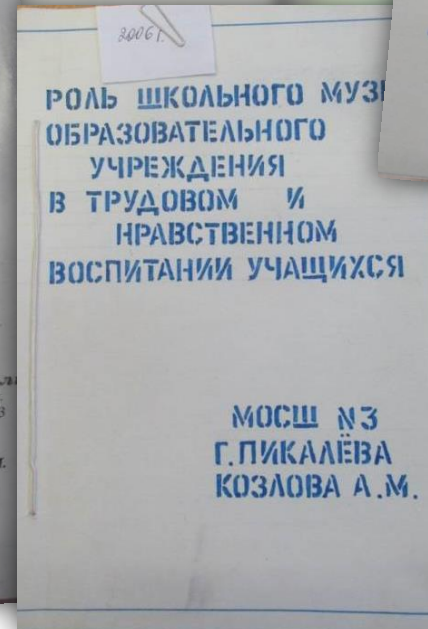
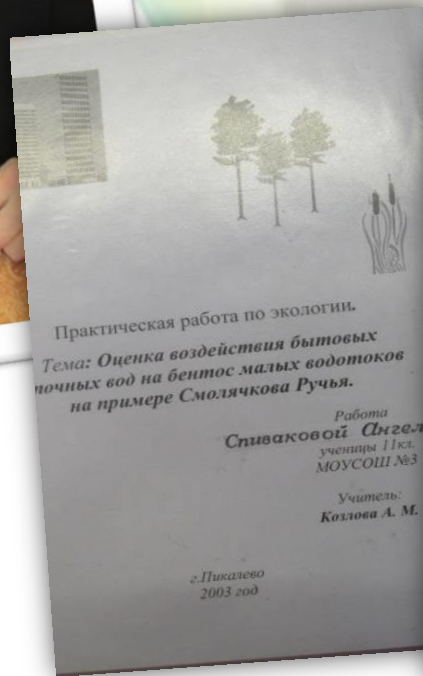
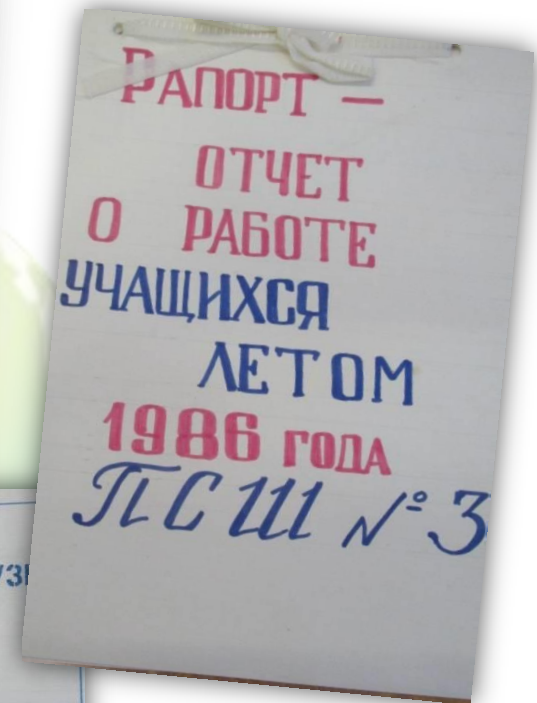
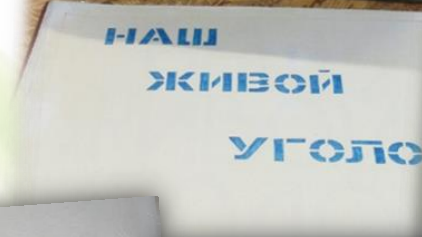
МО «г. Пикалево»
(школа, район, город, область, край, республика)

за большую поисково-исследовательскую
общественно полезную работу,
создание интересной экспозиции
и успехи в воспитании учащихся

15 ноября 2002 г.

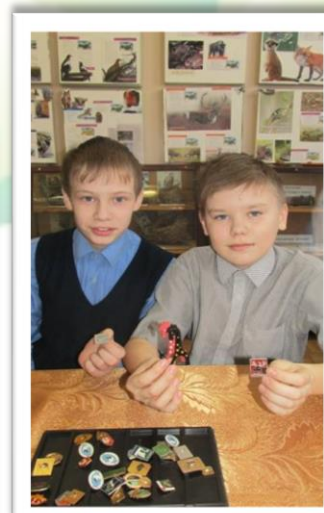
Центр детского-юношеского
туризма и краеведения

Экспозиция «История музея». Руководитель музея-Козлова А.М. (1985- 2005 годы)



Учебно-методическая база музея

- ✓ Программа экологического воспитания школьников 2014-2018 годы
- ✓ Программа развития школьного природоохранного музея
- ✓ Комплексный план развития школьного природоохранного музея
- ✓ Дополнительные общеразвивающие программы естественнонаучной направленности



Познание экологии через связь поколений

Сегодня в школе работает 12 педагогов ,бывших выпускников разных лет и воспитанников музея, продолжающих активную природоохранную деятельность с учащимися



Исторические экспонаты вспомогательного фонда

Handwritten text in a notebook, likely a journal or record book, with dense cursive handwriting.



ТВОРЧЕСКАЯ РАБОТА
УЧ-КИ ПШ №3
ЖАДАНОВОЙ
Н.М.

1.1	1.2	1.3	1.4	1.5	1.6	1.7	1.8	1.9	1.10
1.11	1.12	1.13	1.14	1.15	1.16	1.17	1.18	1.19	1.20
1.21	1.22	1.23	1.24	1.25	1.26	1.27	1.28	1.29	1.30



ТВОРЧЕСКАЯ РАБОТА
УЧ-КИ 7^В кл. ПШ №3
ЛЮБЯЩЕНКОВА В.
ФЕНОЛОГИЧЕСКИЕ
НАБЛЮДЕНИЯ ЗА
РАЗВИТИЕМ РАЗЛИЧ-
НЫХ СОРТОВ ОВСА

Handwritten notes and drawings, including a drawing of a tree and a building.

НАБЛЮДЕНИЯ
УЧАЩИМИСЯ
ПШ №3



Список членов

Тихомирова Т.И.	ПРЕДСЕДАТЕЛЬ	840
Файшева Г.А.	ПРЕДСЕДАТЕЛЬ	840
Шатилова О.А.	ЧЛЕН	840
Никитина А.А.	ЧЛЕН	840
Кочубева А.А.	ЧЛЕН	840
Фортуня Л.А.	ЧЛЕН	840
Кочубева Л.А.	ЧЛЕН	840
Мосина Л.А.	ЧЛЕН	840
Тихомирова Л.А.	ЧЛЕН	840
Савина Т.А.	ЧЛЕН	840
Маслова Л.А.	ЧЛЕН	840
Ильиничева Э.А.	ЧЛЕН	840
Менделеева Л.А.	ЧЛЕН	840
Клименко Л.А.	ЧЛЕН	840

План работы

1. Изучить историю культуры и ее развитие
2. Изучить историю культуры
3. Изучить историю культуры
4. Изучить историю культуры
5. Изучить историю культуры
6. Изучить историю культуры
7. Изучить историю культуры
8. Изучить историю культуры
9. Изучить историю культуры
10. Изучить историю культуры

1929 год
1929 год
1937 год
1937 год
1947 год
1947 год
1950 год
1950 год

1929 год
1929 год
1937 год
1937 год
1947 год
1947 год
1950 год
1950 год

ЗАЯВЛЕНИЕ
ПРИРОДЫ
РЕКА
РАГУША

Музейный план - разделы, экспозиции



Раздел « Охрана вод»



река Свирь

Свирь вытекает из Онежского озера, распространяется на высоте 33 м над уровнем моря, и впадает в Финский залив. Длина реки 284 км, ширина на впадении от 100 м в среднем течении, вытекает до 10-12 км в верховьях. Протяженность реки по территории Ленинградской области составляет 100 км. Впадает в Финский залив. Впадает в Финский залив. Впадает в Финский залив.

Река Свирь — одна из трех крупнейших рек Ленинградской области. Ее длина составляет 284 км. Вытекает из Онежского озера и впадает в Финский залив. Впадает в Финский залив. Впадает в Финский залив.

озеро Вуокса

Расположено в юго-западе от города Приозерск. Берег занимает площадь в 100 км, из которых 13 км — это острова. Протяженность озера составляет 13 км. Впадает в Финский залив. Впадает в Финский залив. Впадает в Финский залив.

Озёрный остров — остров Малый Светлый и Средний, с одной стороны бассейна озера. Это озеро является вытекающим глубиной 13 и 23 метра. Протяженность озера — около 13 метров и ширина — 0,3-1,3 км от восточного берега проходит узкая мысовая водная. Ее дно скрывается под 10-метровыми слоями воды. Глубина озера Вуокса — 13 метров. Сильнейший из рек впадает в озеро Озёрный, по которому Маршальский и Перелом озера, на котором находится остров Светлый.



Онежское озеро

Расположение	Ленинградская обл., Вологодская обл., Карелия
Высота над уровнем моря	33 м
Площадь	9700 км ²
Наибольшая глубина	127 м
Средняя глубина	50-60 м
Впадающая река	Вытегра, Суна, Андома, Водла, Шуя, Мегра, Лососинка и др.
Вытекающая река	Свирь

Онежское озеро — естественный водоем на северо-западе Европейской части Российской Федерации, расположен на территории Карелии, Ленинградской и Вологодской областей. Второе по величине озеро в Европе после Ладожского. Площадь зеркала составляет 9,7 тыс. км² (без островов). Максимальная глубина в наиболее глубоководной северной части озера достигает 127 м. Средняя глубина в центральной части составляет 50-60 м, ближе к югу дно поднимается до 20-30 м. В северной части озера много желобов, чередующихся с высокими подъемами дна, образующими так называемые «банки», на которых часто ловят рыбу промышленные траулеры. В Онежское озеро впадают около 50 рек, в том числе Вытегра, Суна, Андома, Водла, Шуя, Лососинка и Мегра. Вытекает всего одна река — Свирь. Беломоро-Балтийский канал соединяет озеро с Белым морем. С созданием Верхневисской ГЭС озеро стало водохранилищем (площадь 9950 км²).

Одним из известнейших островов на озере является остров Киж, на котором расположен одноименный музей-заповедник с постройками в XVIII веке деревянными храмами: Спасо-Преображенским и Покровским.

Самый крупный остров — Большой Климешки (147 км²).

Экспозиция «Обитатели водных ресурсов»



Раздел «Охрана флоры и фауны»



Экспозиция «Формы гнездования птиц»



№ 116 Гнездо горихвостки
СЕМЕЙСТВО ДРОЗДОВЫЕ
(TURDIDAE)
Обыкновенная горихвостка
(*Phoenicurus phoenicurus* L.)

Экспозиция «Популяции лишайников и мхов смешанных лесов и болот Бокситогорского района»



Лишайник.
род Кладония - *Cladonia* Keb
вид Кладония мягкая – *C. mitis* Sands t.

102

Раздел «Охрана флоры и фауны» Животные нашего леса



Раздел «Охрана флоры и фауны» Царство грибов



Раздел «Охрана флоры и фауны» Коллекция «Плоды, шишки, семена»



№ 134 Шишки кедра



кедра

№ 143 Плод-коробочка
лотоса с семенами



№ 137 Шишки сосны
Култера



Коллекция
« Шишки, плоды и семена »



№ 141 Шишки



№ 136 Шишки сосны
обыкновенной



№ 135 Шишки
кипариса



№ 145 Плоды акации
белой

№ 146 Плоды ореха



Култера Шишки сосны

Раздел «Охрана флоры и фауны» Коллекция «Лекарственные травы»



Раздел «По страницам Красной книги»



Раздел «Охраняемые природные территории Ленинградской области»

МШИНСКОЕ БОЛОТО

Категория:
Федеральный комплексный заповедник

Местоположение:
Гатчинский и Лужский районы, между населенными пунктами Двинская, Чаша, Торковичи, Мшинская.

Статус:
Организован в 1976 году. В 1982 году преобразован в республиканский заказник. В 1994 году включен в состав водно-болотного угодья международного значения «Мшинская болотная система».

Площадь:
69461 га, из них 9000 га – акватория озера

Особо охраняемые объекты:
озера

Флора нас растений и в Фауне – руса выдра, бар На озе водятся черной ф Из чи серошес больша ржанк кудри и б горн езро На г шри



ВЕПСКИЙ ЛЕС

Категория:
Регionalный комплексный заповедник

Местоположение:
Тихвинский район, на границе с Вологодской областью

Организован:
В 1970-е с целью сохранения уцелевшего участка тайги с коренными словянскими лесами, не затронутыми хозяйственной деятельностью.

Площадь: 1975 га

Особо охраняемые объекты:
коренные словянские леса. Сохранился участок площадью 200-300 гектаров дубового леса при высоте 25-32 м. Наиболее широко распространены славянско-черничники. Небольшими участками встречаются осиново-еловые и чисто осиновые леса. К охраняемому болоту приурочены сфагновые сосняки. На болотных участках встречается брусничные и черничные боры.

Животный мир интересен наличием видов с более восточными и северными арсалами. Из птиц это кукушка, дубровник; из млекопитающих: красно-серая полевка, кроме того здесь многоосновлены тетеревиные птицы, включая белую куропатку, совы, дневные хищники. Обитают: ряс, медведь, волк, выдра, лесная куница. Известны заходы россомахи.

Редкие виды:
- волчегонки обыкновенный
- кнежевина
- пухонос дернистый
- надбровник белоглазый
- белая куропатка

Режим охраны.
Запрет на ограничение рубок леса, мелкоразличное расширение сети дорог и др. виды хозяйственной деятельности.

ПИНДУЛОВСКАЯ РОЩА

Категория:
Регionalный биологический заказник

Местоположение:
Выборгский район, в 3-4 км юго-западнее ж. д. ст. Ринно

Организован с целью сохранения старейшего в Европе и России искусственного высадки лесопосадки сабровый, заложеной в 1738 г. последним Феликсом.

В 1925 г. здесь и сейчас растут многие редкие виды.

В 1976 г. организован биологический заказник областного значения.

В 1998 г. на основе ЮНЕСКО внесен в список объектов всемирного наследия.

Площадь: 355 га

Особо охраняемые объекты:
Посадка лесопосадки сабровый

Роща лесопосадки занимает 30 га и состоит из 4,5 тыс. деревьев. Остальная площадь занята еловыми, местами преобладают кедр, липа, береза.

Флора состоит из растений насчитывает 343 вида, млекопитающих млекопитающих – 48 видов. Фауна насчитывает сравнительно богатый видовой состав: белка, заяц, заяц-беляк, заяц-русак, заяц-лесной, заяц-бурый, заяц-каштановый, заяц-коричневый и др. Выделяется большой пестрый дятел, желтый пестрый дятел, желтый пестрый дятел, желтый пестрый дятел, желтый пестрый дятел, желтый пестрый дятел.

В старом сосняке встречаются гладыш обыкновенный, обыкновенный жук-олень, мушкетер, мушкетер, мушкетер, мушкетер, мушкетер.

ОЗЕРО МЕЛКОВОНОГО

Регionalный орнитологический заказник Выборгский район, к югу от п. Озерское

Организован в 1976 году с целью сохранения мест гнездования и стоянок перелетных водоплавающих птиц.

Площадь 3900 га, из них 1100 га – акватория озера

Особо охраняемые объекты: гнездовые колонии и места стоянок перелетных птиц.

Озеро Мелководное и Луговое связаны между собой протоками, имеют много островов и островков.

Общая богатая кормовыми ресурсами акватория озера привлекает огромное количество водоплавающих птиц во время перелетов. На них регулярно останавливаются лебедь-белый и лебедь-пестрый, все виды речных уток, гоголь, колпачки и морская черныш, красногрудый нырок, лысуха, камышица, многие виды куликов и скаковых воробьянок.

На гнездования здесь особенно многочисленны речные утки, гоголь, лысуха, колпачки черныш. Найдены колонии островной и сизой чаек, речной и черной крачек. Известны гнездования поганки, водноного пастушка, коростель, камышица, травница, поручейник.

На озерах регулярно охотятся скопы, гуси, гусята, перелетные жуки, перелетные жуки.

Из млекопитающих обычно встречаются речной бобр, выдра, волк, лиса, заяц, заяц, заяц.

Вдоль береговой линии встречаются камыши, лес.

РЕДКИЕ ВИДЫ
Роскош – кубышка малая
Добыча – скопа, поручейник, коростель, водноный пастушок

РЕЖИМ ОХРАНЫ
Запрет:
- изменения гидрологического режима озера;
- хранения взрывчаток;
- застройка береговой зоны;
- охота на водоплавающую дичь;
- использование моторных лодок

Ограничения:
- рубка леса;
- посещение островков;
- рыбная ловля.

НИЖНЕВИРСКИЙ ЛАПОВЕ ДИКИ

Категория:
Государственный природный заповедник

Местоположение:
Лазовский район, в 40 км к юго-западу от г. Лазовское шоссе

Статус:
До 1980 г. имел статус регионального заказника, затем был преобразован в заповедник.

Площадь:
41615 га, из них 5000 га – акватория Лазовского озера

Особо охраняемые объекты:
Лазовский береговой халов, проточные болота р. Свиры, Сетгское болото

Флора заповедника насчитывает около 600 видов сосудистых растений, 25 из которых принадлежат к числу особо охраняемых и 117 видов листовечноствольных мхов. В заповеднике зарегистрировано 4 вида амфибий, 5 видов рептилий, 270 видов птиц и 40 видов млекопитающих.

В Свиrowsкой губе встречается лосось, озерная форель, окунь и проходной сиг, ловятся корюшка, судак, щука, лещ, густера, плотва, окунь.

Животных
- лосось Лазовский
- прыткак иерлима
- орлан – белохвост
- скопа
- коростель
- малый погоним
- белоспинный дятел
- дубровник
- дятел
- выдра
- медведь
- рысь

Растений
- плаун топяной
- пухонос дернистый
- полушник колочесловый
- сфагнум Англстрема

Коллекции «Крылья птиц», «Черепы мелких и крупных лесных млекопитающих», «Рога лесных и домашних млекопитающих», «Фрагменты конечностей лесных птиц»



№ 418 Фрагмент челюсти
дикого кабана



№ 406 Рога барана

Класс: Млекопитающие
Отряд: Парнокопытные
Семейство: Полорогие
Род: Бараны
Международное научное
название
Ovis LINNAEUS,



№ 407 Рога оленя

Класс: Млекопитающие
Отряд: Парнокопытные
Подотряд: Жвачные
Семейство: Оленевые
Подсемейство: Косули
Род: Северные олени
Вид: Северный олень
Латинское название
Rangifer tarandus

№ 404 Рога
оленя
Отряд: Парнокопытные
Подотряд: Жвачные
Семейство: Оленевые
Род: Олени
Вид: Олень
Латинское название
Alces alces

Коллекция «Эволюция человека и ЖИВОТНЫХ»



№ 413 Зуб мамонта
(2 фрагмента)



№ 303 Скелет ужа
Класс пресмыкающиеся



№ 414 Фрагмент
бивня мамонта



№ 402 -404 Рога коровы
Класс: Млекопитающие
Инфракласс: Плацентарные
Отряд: Парнокопытные
Подотряд: Жвачные
Семейство: Полорогие
Подсемейство: Быки
Род: Настоящие быки
Вид: Дикая корова
Подвид: Домашний бык
Латинское название
Bos taurus taurus,

Раздел «Охрана недр»



Коллекции «Минералы и горные породы», «Разновидности бокситов Бокситогорского района»



Раздел « Охрана недр»

Коллекция « Палеонтологические находки Палеозойской эры»



Школьный музей - открытая коммуникативная среда



*Человек и природа – едины,
а мир - огромный и такой хрупкий....
Берегите жизнь!*

